

Гражданско-правовой договор № 5146 на отпуск и потребление тепловой энергии и теплоносителя в горячей воде

г. Улан-Удэ

« 28 » 12 2018 года.

Публичное акционерное общество «Территориальная генерирующая компания № 14», именуемое в дальнейшем **Теплоснабжающая организация**, в лице заместителя директора «Теплоэнергосбыт Бурятии» филиала ПАО «ТГК-14» **Надагуровой Александры Леонидовны**, действующего на основании Доверенности № 455 от 02.04.2018 года, с одной стороны, и **Муниципальное автономное общеобразовательное учреждение «Средняя общеобразовательная школа № 25» г. Улан-Удэ**, именуемое в дальнейшем **Потребитель**, в лице директора **Ларченко Елены Александровны**, действующего на основании Устава, с другой стороны, далее при совместном упоминании – Стороны, заключили настоящий **Гражданско-правовой договор** (далее – **Договор**) о нижеследующем:

1. ПРЕДМЕТ ДОГОВОРА

1.1. Предметом настоящего Договора являются отпуск и потребление тепловой энергии и теплоносителя в горячей воде и связанные с этим взаимоотношения Сторон.

1.2. При выполнении настоящего Договора Стороны обязуются руководствоваться Гражданским Кодексом РФ, ФЗ «О теплоснабжении» от 27.07.2010 №190-ФЗ, Постановлением Правительства РФ «Об организации теплоснабжения в Российской Федерации и о внесении изменений в некоторые акты Правительства Российской Федерации» от 08.08.2012г. № 808, Постановлением Правительства Российской Федерации «О коммерческом учёте тепловой энергии, теплоносителя» от 18.11.2013г. №1034, Правилами предоставления коммунальных услуг собственникам и пользователям помещений в многоквартирных домах и жилых домах, утвержденными Постановлением Правительства Российской Федерации №354 от 06.05.2011г., Федеральным законом №223-ФЗ от 18.07.2011 «О закупках товаров, работ, услуг отдельными видами юридических лиц», Правилами технической эксплуатации тепловых энергоустановок, зарегистрированными в Министерстве юстиции Российской Федерации от 02.04.2003 г. №4358 и другими правовыми актами об энергоснабжении, действующими на территории РФ, а также обязательными правилами, принятыми в соответствии с ними.

2. ОБЯЗАННОСТИ И ПРАВА СТОРОН.

2.1. «Теплоснабжающая организация» обязуется:

2.1.1. Отпустить **Потребителю**, с учетом его платежной дисциплины, на границах раздела балансовой принадлежности и эксплуатационной ответственности (Приложение №1), тепловую энергию в горячей воде и сетевую воду, далее – "теплоноситель", с максимумом тепловой нагрузки: **0,5500** Гкал/час, в том числе:

на отопление - **0,3800** Гкал/час;

на вентиляцию - **0** Гкал/час;

на горячее водоснабжение: - **0,1700** Гкал/час.

Приложение №1 к Договору № 5146 от « 28 » 12 2018 г. распространяет своё действие на взаимоотношения сторон с 01.01.2019 г. по 31.12.2019 г.

Расчетные часовые расходы теплоносителя указаны в списке объектов «Потребителя» (Приложение №2).

Расчетное годовое потребление тепловой энергии – **1 725,104** Гкал; расход теплоносителя – **99,36** тонн.

Распределение расчетного годового потребления **Потребителем** тепловой энергии и теплоносителя по месяцам приведено в приложении №3.

Сумма годового потребления тепловой энергии и теплоносителя с учетом потерь составляет **1 103 459,69** руб. (в т.ч. НДС руб.), согласно выделенных лимитов бюджетных обязательств.

Выделенные лимиты бюджетных обязательств для исполнения настоящего Договора по месяцам, кварталам текущего года указаны в приложении №4, являющемся неотъемлемой частью настоящего Договора.

Договорной объем потребления тепловой энергии и (или) теплоносителя подтверждается технической или проектной документацией и заявляется **Потребителем** в порядке, установленном нормативными актами.

Величина тепловой нагрузки теплоснабжающих установок потребителя указана в приложении № 2 к Договору.

2.1.2. Производить подачу тепловой энергии на границе раздела в соответствии с качеством, установленным температурным графиком регулирования отпуска тепла с источника тепловой энергии (Приложение № 5).

Показатели качества теплоснабжения определены в прилагаемом к настоящему Договору температурном графике регулирования отпуска тепла с источника тепловой энергии (Приложение № 5).

2.1.3. Выдавать **Потребителю** до 05 числа следующего за расчетным месяцем, счет-фактуры и акты сверок взаиморасчетов за потребленную тепловую энергию и теплоноситель.

2.1.4. Поддерживать среднесуточную температуру подающей сетевой воды на коллекторах электростанций в соответствии с графиком регулирования температуры сетевой воды в зависимости от температуры наружного воздуха на соответствующий отопительный сезон и расчетные расходы воды в соответствии с согласованными режимами, кроме случаев:

а) несоблюдения **Потребителем** согласованных режимов теплоснабжения;

б) снижения качества теплоносителя (в нарушение требований Правил технической эксплуатации тепловых энергоустановок) из-за неплотностей в оборудовании, устройствах и тепловых сетях **Потребителя**;

в) действий персонала **Потребителя**, не соответствующих Правилам эксплуатации теплопотребляющих установок и тепловых сетей потребителей;

г) невозможности соблюдения температурных режимов в связи с погодными условиями, при которых температура наружного воздуха держится более 48 часов ниже на 3°C и более расчетной температуры для проектирования отопления в данной местности и др. форс-мажорными обстоятельствами;

д) периода запуска системы теплоснабжения (в течение 2-х недель после начала отопительного сезона);

е) введения ограничений в соответствии п. 2.2.1. настоящего Договора.

2.1.5. Оперативно извещать **Потребителя** о перерывах или ограничениях подачи тепловой энергии в связи с чрезвычайной ситуацией на источнике теплоты и ориентировочных сроках восстановления нормального режима.

2.1.6. Выдавать **Потребителю** технические условия на проектирование и разрешение для присоединения новых теплопотребляющих установок или увеличение потребляемой теплоты и теплоносителя на действующих объектах (в рамках отдельного Договора между **Теплоснабжающей организацией** и **Потребителем**).

2.1.7. Выдавать **Потребителю** технические условия на установку приборов учета тепловой энергии и принимать их, установленных в соответствии с выданными техническими условиями, в качестве коммерческих.

2.1.8. Выдавать **Потребителю** наряд на подключение во временную и постоянную эксплуатацию теплопотребляющих установок.

2.1.9. Контролировать соблюдение **Потребителем** режимов теплопотребления.

2.1.10. Обеспечить надежность теплоснабжения в соответствии с требованиями технических регламентов, иными обязательными требованиями по обеспечению надежности теплоснабжения в соответствии с Правилами организации теплоснабжения в Российской Федерации, Правилами технической эксплуатации тепловых энергоустановок, в том числе осуществлять мероприятия по устранению аварий, возникших на источнике теплоты и/или тепловых сетях, находящихся в эксплуатационной ответственности Теплоснабжающей организации, при подготовке к отопительному периоду осуществлять испытание оборудования источников теплоты, тепловых сетей, тепловых пунктов на плотность и прочность.

2.1.11 Уполномоченные должностные лица Теплоснабжающей организации, ответственные за выполнение условий Договора Зубков К.Н. должность: Руководитель группы по работе с юридическими лицами «Теплоэнергосбыт Бурятии» - филиал ПАО «ТГК-14» тел.29-08-51

2.2. «Теплоснабжающая организация» имеет право:

2.2.1. Уведомив **Потребителя**, частично ограничить режим потребления тепловой энергии и теплоносителя или прекратить полностью подачу тепловой энергии и теплоносителя **Потребителю** в случаях, предусмотренных действующим законодательством.

2.2.2. Производить отключение системы теплопотребления **Потребителя** с последующим предупреждением в случаях:

а) при возникновении аварийных ситуаций в энергоустановках **Теплоснабжающей организации**,

б) если неудовлетворительное состояние теплопотребляющих установок **Потребителя** угрожает аварией или создает угрозу жизни и безопасности граждан,

в) при необходимости принять неотложные меры по предотвращению или ликвидации аварии.

2.2.3. Ежегодно для проведения капитального ремонта отключать **Потребителя** от централизованного теплоснабжения в соответствии с графиком отключения тепловых сетей, согласованного с **Теплоснабжающей организацией** и утвержденного Администрацией города Улан-Удэ.

Согласование с **Потребителем** даты отключения, установленной графиком, не требуется. При этом **Теплоснабжающая организация** уведомляет **Потребителя** об отключении через официальные источники опубликования в Республике Бурятия.

2.2.4. Не производить подачу тепловой энергии и теплоносителя **Потребителю** на новый отопительный или межотопительный сезон, в случае имеющейся просроченной задолженности.

2.2.5. Требовать от **Потребителя** сокращения расходов теплоносителя до установленных Договором пределов (Приложение №2 к Договору).

В случае не уменьшения **Потребителем** расходов теплоносителя, указанных в настоящем Договоре, **Теплоснабжающая организация** производит принудительное сокращение теплоносителя путем количественного регулирования подачи.

2.2.6. Требовать от **Потребителя** не превышать среднесуточную температуру обратной сетевой воды, возвращаемую в тепловую сеть, более чем на 5% от заданного температурного графика.

2.2.7. Пересматривать в течение года договорные нагрузки **Потребителя** при подключении новых теплопотребляющих установок.

2.2.8. Производить обследование технического состояния теплопотребляющих установок, тепловых сетей **Потребителя** с целью выявления нарушений, возникающих при пользовании тепловой энергией и теплоносителем.

2.2.9. Выдавать **Потребителю** предписания по устранению нарушений условий настоящего Договора.

2.2.10. Беспрепятственный допуск на объекты **Потребителя**, указанные в Приложении №2 к настоящему Договору, в рабочее время, а в аварийных ситуациях – в любое время суток.

2.2.11. Ежемесячно регулировать отпуск тепловой энергии в соответствии с объемом финансирования и фактическим перечислением **Потребителем** денежных средств, в пределах выделенных лимитов бюджетных обязательств и средств, изыскиваемых **Потребителем** из других источников финансирования.

2.3. Потребитель обязуется:

2.3.1. Принимать и оплачивать полученную на границе раздела с **Теплоснабжающей организацией** тепловую энергию и теплоноситель, в сроки и в порядке, предусмотренном разделом 4 настоящего Договора.

2.3.2. В случае отсутствия приборов учета хотя бы на одном объекте **Потребителя**, указанном в Приложении №2 к Договору, ежемесячно до 05 числа следующего за расчетным месяцем, **Потребитель** обязан получать в **Теплоснабжающей организации** счет-фактуры и акты сверок взаиморасчетов.

При наличии приборов учета на всех объектах **Потребителя**, указанных в Приложении №2 к настоящему Договору, **Потребитель** обязан получать счета-фактуры за потребленную тепловую энергию на следующий день после сдачи показаний приборов учета в **Теплоснабжающую организацию**, акты сверок **Потребитель** обязан получать до 5 числа текущего месяца.

При этом представитель **Потребителя** должен быть надлежаще уполномочен руководителем на получение счет-фактур и актов сверки.

В случае неполучения счет-фактуры в указанный срок **Потребитель** не освобождается от обязанности оплатить потребленную тепловую энергию и теплоноситель в установленные настоящим Договором сроки.

2.3.3. Возвращать в **Теплоснабжающую организацию** подписанные и заверенные печатью акты сверок взаиморасчетов либо мотивированный отказ в течение 5-ти рабочих дней после их получения.

При уклонении **Потребителя** от подписания и направления в **Теплоснабжающую организацию** акта сверки либо мотивированного отказа от его подписания в течение пяти дней с момента получения, сумма задолженности, указанная в акте сверки считается согласованной обеими сторонами.

2.3.4. Оплачивать потребленную тепловую энергию, тепловые потери и нормативные утечки.

2.3.5. Обеспечить доступ (не чаще 1 раза в месяц) уполномоченных представителей **Теплоснабжающей организации** к приборам учета тепловой энергии и эксплуатационной документации с целью проверки условий их эксплуатации и сохранности, снятия контрольных показаний, а также в любое время при несоблюдении режима потребления тепловой энергии или подачи недостоверных показаний приборов учета

2.3.6. В трехдневный срок в письменной форме извещать **Теплоснабжающую организацию** обо всех изменениях, влияющих на надлежащее исполнение Договора, в т. ч. о реорганизации, ликвидации **Потребителя**, об изменении юридического адреса, об открытии или закрытии лицевых счетов.

2.3.7. Предоставлять в **Теплоснабжающую организацию** подписанные и заверенные печатью выделенные лимиты бюджетных обязательств, утвержденные главным распорядителем бюджетных средств на текущий год.

2.3.8. Соблюдать согласованные с **Теплоснабжающей организацией** режимы теплопотребления, максимальные часовые тепловые нагрузки, расходы теплоносителя.

2.3.9. Не превышать температуру обратной сетевой воды, возвращаемой в тепловую сеть на границе раздела балансовой принадлежности и эксплуатационной ответственности (Приложение №1), более чем на 5% против согласованного температурного графика.

2.3.10. Не превышать согласованные с **Теплоснабжающей организацией** максимальные часовые тепловые нагрузки и расходы теплоносителя, максимальный водоразбор из тепловой сети согласно приложению №2.

2.3.11. Все факты аварийных сливов теплоносителя оформлять соответствующим актом, совместно с представителем **Теплоснабжающей организации**. Акт составляется в двух экземплярах, по одному для каждой из Сторон. Опломбировать в положении «закрыто» всю запорную арматуру на дренажных трубопроводах и воздушниках, имеющих на участке сети, расположенном между границей балансовой принадлежности и расходомерами.

2.3.12. Получать разрешения и технические условия в **Теплоснабжающей организации** на увеличение и подключение теплопотребляющих установок, при условии оплаты за присоединение тепловых нагрузок (в рамках отдельного Договора между **Теплоснабжающей организацией** и **Потребителем**). Обеспечивать сохранность контрольно-измерительных приборов узла учета, организовать их техническое обслуживание и учет потребляемой тепловой энергии подготовленным персоналом. При обнаружении повреждения прибора учета тепловой энергии, по окончании сроков поверки одного из элементов узла учета, а также в случае возникновения сомнений в правильности их показаний **потребитель** обязан немедленно (не более чем в течение суток) известить об этом **Теплоснабжающую организацию**.

2.3.13. Возмещать все убытки, понесенные **Теплоснабжающей организацией**, в случае ввода ограничения или полного прекращения подачи тепловой энергии по вине **Потребителя** или в связи с уменьшением тепловой нагрузки, установленной Договором, по инициативе **Потребителя**. Не допускать никаких несанкционированных подключений на трубопроводах, расположенных между границей балансовой принадлежности и расходомерами.

2.3.14. Принимать все необходимые меры по сохранности тепловых сетей и теплопотребляющих установок, находящихся на своем балансе, в случае остановки теплоснабжения во время отопительного сезона.

2.3.15. Оперативно отключить в аварийных ситуациях системы теплопотребления, одновременно известив **Теплоснабжающую организацию**, и обеспечить срочный ремонт их своими средствами.

2.3.16. Обеспечивать беспрепятственный доступ в рабочее время суток на свою территорию и территорию своих потребителей уполномоченных представителей **Теплоснабжающей организации**, а в аварийных ситуациях – в любое время суток, для контроля соблюдения условий настоящего Договора, режима теплопотребления, для осмотра систем теплоснабжения и производства плановых и аварийных работ на тепловых сетях и оборудовании **Теплоснабжающей организации**, расположенных на территории **Потребителя**.

2.3.17. Предъявлять по требованию уполномоченных представителей **Теплоснабжающей организации** исполнительные чертежи, паспорта теплопотребляющих установок, проектную и другую техническую документацию для уточнения и проверки объемов зданий, расчетных тепловых нагрузок и т.д.

2.3.18. Перед началом отопительного сезона подтверждать **Теплоснабжающей организации** готовность к прохождению осенне-зимнего максимума нагрузок паспортом готовности, выданным комиссией с участием представителей **Теплоснабжающей организации**.

2.3.19. Обеспечить обслуживание систем теплоснабжения профессионально-подготовленным персоналом.
2.3.20. Обеспечить надлежащее техническое состояние, обслуживание и ремонт систем теплоснабжения, принадлежащих **Потребителю**, сохранность пломб, установленных представителем **Теплоснабжающей организации**.

2.3.21. Обеспечить свободный доступ к системам теплоснабжения (в виде съемных панелей, люков, дверей и т.д.)

2.3.22. Не закрывать без письменного согласования с **Теплоснабжающей организацией** (бетонировать, закладывать кирпичной кладкой, рейкой, панелями и т.п.) системы теплоснабжения **Потребителя**.

2.3.23. Выделить для оперативного решения вопросов с **Теплоснабжающей организацией** своего ответственного представителя, полномочия которого будут подтверждаться надлежаще оформленными доверенностями.

2.3.24. Представлять в расчетную группу **Теплоснабжающей организации** акт, составленный с районом эксплуатации «Улан-Удэнского энергетического комплекса» филиала ПАО «ТГК-14» о невозможности подключения объектов в начале отопительного сезона или сезона летнего горячего водоснабжения в связи с аварией и ремонтом систем теплоснабжения в течение трёх дней с момента составления и подписания акта.

2.3.25. Согласовывать с **Теплоснабжающей организацией** уменьшение или увеличение потребления тепловой энергии и теплоносителя не позднее 1 месяца до планируемого изменения количества потребления тепловой энергии.

2.3.26. Оборудовать тепловые вводы зданий устройствами, предотвращающими проникновение воды и газа в подвалы зданий и каналы теплосети, и дренажами.

2.3.27. Принимать меры, исключающие затопление Коммуникаций **Потребителя** и объектов теплоснабжения сетевой водой в случае аварийных повреждений тепловых сетей.

2.3.28. Включать отремонтированные системы теплоснабжения или их отдельные части после планового или аварийного ремонта, а также новые объекты только с разрешения и в присутствии представителей **Теплоснабжающей организации**.

2.3.29. Уполномоченные должностные лица **Потребителя**, ответственные за выполнение условий Договора

Бугаев Виктор Васильевич зам. дир-ра по АХЧ

2.4. Потребитель имеет право:

2.4.1. Требовать от **Теплоснабжающей организации** обеспечения внутренней температуры воздуха в помещениях **Потребителя**, указанных в Приложении №2 к настоящему **Договору**, соответствующей санитарным нормам, закрепленным в нормативных правовых актах.

2.4.2. Изменять количество принимаемой им тепловой энергии и теплоносителя, определенное **Договором**, при условии:

- извещения не менее чем за 90 дней до окончания срока действия **Договора** теплоснабжения путём направления заявки на изменение заявленного объема потребления тепловой энергии и (или) теплоносителя.

- возмещения **Потребителем** расходов, понесенных **Теплоснабжающей организацией**, в связи с обеспечением подачи энергии в не обусловленном **Договором** количестве.

2.4.3. Присоединять новые теплоснабжающие установки и тепловые сети, а также увеличивать потребляемую тепловую энергию на действующих объектах после получения разрешения (наряда) в **Теплоснабжающей организации** и заключения **Договора** или внесения изменений в существующий **Договор**.

2.4.4. Обращаться в **Теплоснабжающую организацию** о введении ограничения подачи тепловой энергии.

3. УЧЕТ ТЕПЛОВОЙ ЭНЕРГИИ И ТЕПЛОНОСИТЕЛЯ.

3.1. Количество потребленной **Потребителем** тепловой энергии и теплоносителя определяется по приборам учета, установленным на границе раздела балансовой принадлежности и эксплуатационной ответственности **Потребителя**. Узел учета потребителя считается принятым в эксплуатацию для целей коммерческого учета после опломбирования элементов узла учета тепловой энергии представителем **Теплоснабжающей организации** и утверждения директором **Теплоснабжающей организации** акта допуска в эксплуатацию узла учета.

3.2. При установке приборов коммерческого учета не на границе раздела балансовой принадлежности тепловых сетей, количество потребленной тепловой энергии определяется с учетом тепловых потерь через изолированные поверхности трубопроводов на участке сети **Потребителя** (от границы раздела до места установки приборов) и со среднегодовыми утечками теплоносителя.

3.3. Расчетные тепловые потери в теплосетях **Потребителя** составляют 9,58 Гкал/год, согласно Приложения №3 к настоящему **Договору**.

3.4. При наличии приборов учета, охватывающих потребление нескольких **Потребителей**, имеющих **Договоры** с **Теплоснабжающей организацией**, учет поставляемой тепловой энергии определяется пропорционально тепловым нагрузкам **Потребителей**.

3.5. Потребитель производит снятие показаний приборов учета тепловой энергии и теплоносителя и предоставляет в теплоснабжающую организацию в срок с 20-го по 25-е число расчетного месяца отчет о теплоснабжении на электронных носителях или с использованием средств диспетчеризации (с использованием автоматизированной информационно-измерительной системы). В случае не представления отчета в указанный **Договором** период расчет потребленной тепловой энергии производится по договорным нагрузкам.

3.6. Перед отопительным сезоном **Теплоснабжающая организация** по вызову **Потребителя** осуществляет проверку готовности узлов учета **Потребителя** к эксплуатации с оформлением акта повторного допуска. При повторном допуске узла учета тепловой энергии потребитель обязан предоставить уполномоченному представителю **Теплоснабжающей организации** оригиналы технических паспортов на элементы узла учета

тепловой энергии, свидетельства их поверки, а также согласованный с Теплоснабжающей организацией рабочий проект на узел учёта тепловой энергии, договор на отпуск и потребление тепловой энергии. При отсутствии акта повторного допуска считается, что у Потребителя временно отсутствуют приборы учета.

3.7. При отсутствии приборов учета, неисправности приборов учета, истечении сроков поверки или непредставлении в срок показаний, искажения Потребителем показаний прибора учета, зафиксированного соответствующим актом обследования, составленным уполномоченным представителем Теплоснабжающей организации в присутствии представителя Потребителя, расчет количества потребленной тепловой энергии и теплоносителя производится Теплоснабжающей организацией в соответствии с тепловыми нагрузками и режимами работы систем теплопотребления Потребителя, установленными в настоящем договоре в расчетном периоде. В случае выхода приборов учета Потребителя из строя количество потребленной тепловой энергии и теплоносителя (на период в общей сложности не более 15 суток в год), в качестве базового показателя для расчета тепловой энергии, теплоносителя принимается среднесуточное количество тепловой энергии, теплоносителя, определенное по приборам учета за время штатной работы в отчетный период, приведенное к расчетной температуре наружного воздуха.

3.8. При отсутствии приборов учета, неисправности приборов учета, истечении сроков поверки или непредставлении в срок показаний, расчет количества потребленной тепловой энергии и теплоносителя производится Теплоснабжающей организацией в соответствии с тепловыми нагрузками и режимами работы систем теплопотребления Потребителя, установленными в настоящем Договоре в расчетном периоде, согласно действующего законодательства.

3.9. Потребитель обеспечивает беспрепятственный доступ к приборам учета и теплопотребляющим установкам уполномоченных представителей теплоснабжающей организации после предварительного оповещения о дате и времени посещения потребителя. По требованию теплоснабжающей организации потребитель обязан обеспечить доступ не более чем через 3 рабочих дня со дня предварительного оповещения. Уполномоченные представители теплоснабжающей организации допускаются к приборам учета и теплопотребляющим установкам при наличии служебного удостоверения или по заранее направленному потребителю списку с указанием должностей проверяющих. В случае если доступ предоставляется для проверки, по ее итогам составляется акт, в котором фиксируются результаты проверки, при этом 1 экземпляр акта должен быть вручен потребителю тепловой энергии не позднее 3 дней со дня его составления.

3.10. В случае отказа в доступе к приборам учета и теплопотребляющим установкам, а также при отсутствии приборов учета тепловой энергии, если их установка является обязательной в соответствии с законодательством Российской Федерации, потребитель оплачивает стоимость потребленной тепловой энергии и теплоносителя с применением повышающего коэффициента, установленного органами государственного регулирования цен (тарифов), в случае если иное не предусмотрено жилищным законодательством РФ.

3.11. Выбор приборов учёта для использования на узле учёта, осуществляется Потребителем, с учётом рекомендаций Теплоснабжающей организации, на основании выданных технических условий. Установка и замена приборов и устройств узла учёта тепловой энергии и теплоносителя производится на основании проекта, согласованного с Теплоснабжающей организацией.

В случае самовольного подключения Потребителем новых теплопотребляющих установок без соответствующего разрешения Теплоснабжающей организации и внесения изменений в настоящий Договор, расчет потребления тепловой энергии и теплоносителя по самовольно подключенным теплопотребляющим установкам производится Теплоснабжающей организацией с момента последней проверки.

3.12. Потребитель обеспечивает исправную и бесперебойную работу приборов и устройств узла учёта тепловой энергии. Расходомеры и (или) счётчики, применяемые в узле учёта, должны иметь диапазоны измерений, соответствующие договорным значениям расходов тепловой энергии и горячей воды, и обеспечивать измерение и регистрацию параметров в пределах допустимой относительной погрешности, установленной «Правилами учёта тепловой энергии и теплоносителя (п.5.2.2. Правил учёта тепловой энергии).

4. РАСЧЕТЫ ЗА ТЕПЛОВУЮ ЭНЕРГИЮ И ТЕПЛОНОСИТЕЛЬ.

4.1. Оплата за тепловую энергию и теплоноситель осуществляется за счет средств местного бюджета в пределах выделенного лимита бюджетных обязательств на соответствующий бюджетный год.

Потребитель производит оплату принятой тепловой энергии на основании счет-фактур в следующем порядке:

- при наличии у Потребителя приборов учета тепловой энергии Потребитель оплачивает потребленную тепловую энергию в сроки, обеспечивающие поступление денежных средств на расчетный счет **Теплоснабжающей организации** до 28 числа текущего месяца.
- при отсутствии приборов учета Потребитель оплачивает потребленную тепловую энергию в сроки, обеспечивающие поступление денежных средств на расчетный счет **Теплоснабжающей организации** до 08 числа месяца, следующего за расчетным.

4.2. Потребитель оплачивает Теплоснабжающей организации стоимость теплоносителя и тепловой энергии, израсходованных на промывку тепловых сетей и систем теплопотребления, исходя из их емкостей и тарифов на теплоноситель и тепловую энергию, согласно двустороннему акту.

4.3. Платёж, произведённый Потребителем с назначением, засчитывается Теплоснабжающей организацией в погашение задолженности, указанной Потребителем.

В случае перечисления Потребителем средств, недостаточных для полного погашения задолженности, в первоочередном порядке Теплоснабжающая организация производит погашение просроченной задолженности, затем текущей задолженности.

Из платежа Потребителя в размере, превышающем сумму просроченной и текущей задолженности по договору, Теплоснабжающей организацией в полном объёме производится погашение задолженности, в

оставшейся части платёж считается авансовым в счёт потребления следующих расчётных периодов. Стороны договорились, что положения ст.317.1.ГК РФ к авансовым платежам не применяются.

4.4. Оплата за потребленную тепловую энергию производится по действующим тарифам, утвержденным Республиканской службой по тарифам Республики Бурятия **Теплоснабжающей организации**. На момент заключения **Договора** тариф установлен в размере **1680,93** руб. за 1Гкал (без НДС), а с учетом НДС в размере **2017,12** руб. за 1 Гкал.

4.5. Оплата за теплоноситель производится по тарифу установленному для **Теплоснабжающей организации**. На момент заключения **Договора** установлен тариф в размере **27,21** руб. за 1тн. (без НДС), а с учетом НДС в размере **32,65** руб. за 1 тн.

4.6. Оплата за горячую воду производится по тарифам, установленным Республиканской службой по тарифам Республики Бурятия. На момент заключения **Договора** установлены тарифы:

при закрытой схеме водоснабжения - в размере **101,98** руб. за 1тн. (без НДС), а с учетом НДС в размере **122,38** руб. за 1 тн.

4.7. С изменением тарифов на тепловую энергию и теплоноситель цена **Договора** подлежит изменению.

При этом соответствующие изменения в настоящий **Договор** считаются внесенными и согласованными Сторонами с момента введения новых тарифов на тепловую энергию и теплоноситель.

Окончательная цена настоящего **Договора** определяется по тарифам на тепловую энергию и теплоноситель, сложившимся в течение текущего года.

4.8. **Теплоснабжающая организация** извещает **Потребителя** об изменении тарифов на тепловую энергию теплоноситель путем выставления счет-фактуры, в которой указаны новые тарифы.

4.9. Изменение тарифов на тепловую энергию и теплоноситель в период действия **Договора**, не требует его переоформления и дополнительного согласования с **Потребителем**.

4.10. При превышении **Потребителем** среднесуточной температуры обратной сетевой воды более чем на 5% против заданного графика **Теплоснабжающая организация** при условии соблюдения среднесуточной температуры подающей сетевой воды с отклонением не более от заданного режима + 3% вправе произвести расчет за отпущенную тепловую энергию по температурному перепаду, предусмотренному температурным графиком, приложенным к **Договору**.

5. ПОРЯДОК ОГРАНИЧЕНИЯ И ПРЕКРАЩЕНИЯ ПОДАЧИ ТЕПЛОВОЙ ЭНЕРГИИ

5.1. Ограничение режима потребления объектов **Потребителя**, которые не используются для непосредственного выполнения социально значимых функций, производится в порядке, предусмотренном п.п. 92-94 Постановления Правительства Российской Федерации от 08.08.2012г. № 808.

5.2. Ограничение режима потребления объектов **Потребителя**, относящихся к категории социально значимых, производится в порядке, предусмотренном п.97 Постановления Правительства Российской Федерации от 08.08.2012г. № 808.

6. ОСОБЫЕ УСЛОВИЯ.

6.1. Стороны в дополнительном соглашении к настоящему **Договору** могут предусмотреть иные, не противоречащие действующему законодательству РФ, виды обеспечения обязательств.

6.2. Обслуживание внутренней системы теплоснабжения осуществляет **Потребитель**.

6.3. Для проведения ремонта оборудования источника теплоты и тепловых сетей **Потребитель** может быть отключен согласно утвержденному Администрацией г. Улан-Удэ графику отключения тепловых сетей для проведения испытаний и ремонта оборудования в летний период.

6.4. Взаимные обязанности **Теплоснабжающей организации** и **Потребителя** включают:

- извещение об авариях и о временном выходе из строя оборудования в системе теплоснабжения;
- проведение единой технической политики в вопросах эксплуатации, энергосбережения и учета тепловой энергии;
- обмен информацией, предоставление технической документации и материалов по вопросам теплоснабжения объектов, режимов работ тепловых сетей.

6.5. Начало и окончание отопительного сезона определяется согласно графику, ежегодно утверждаемому Администрацией г. Улан-Удэ.

6.6. **Потребители**, подключенные к системе теплоснабжения, но не потребляющие тепловую энергию (мощность), теплоноситель по **Договору** теплоснабжения и не осуществившие отсоединение принадлежащих им теплопотребляющих установок от тепловой сети в целях сохранения возможности возобновления потребления тепловой энергии при возникновении такой необходимости, заключают с **Теплоснабжающими организациями** **Договор** оказания услуг по поддержанию резервной тепловой мощности и оплачивают указанные услуги по регулируемым тарифам или по ценам, определяемым соглашением сторон **Договора**, в случаях, предусмотренных законодательством Российской Федерации.

7. ОТВЕТСТВЕННОСТЬ СТОРОН.

7.1. В случае полного прекращения подачи тепловой энергии, при нарушении работы источника теплоты, **Теплоснабжающая организация** возмещает **Потребителю** реальный причиненный ущерб на основании ст. 547 ГК РФ.

7.2. В случае самовольного подключения систем теплопотребления, бездоговорного потребления Потребитель оплачивает **Теплоснабжающей организации** стоимость тепловой энергии, использованной этими системами в порядке, установленном действующим законодательством.

7.3. При нарушении режима потребления тепловой энергии, в том числе превышении фактического объема потребления тепловой энергии и теплоносителя над **Договорным** объемом потребления исходя из **Договорной** величины тепловой нагрузки, или отсутствии коммерческого учета тепловой энергии, теплоносителя в случаях, предусмотренных законодательством Российской Федерации, потребитель тепловой энергии, допустивший указанные нарушения, обязан оплатить теплоснабжающей организации объем сверхдоговорного, безучетного потребления или потребления с нарушением режима потребления с применением к тарифам в сфере теплоснабжения повышающих коэффициентов, установленных органом исполнительной власти субъекта Российской Федерации в области государственного регулирования тарифов.

7.4. За невыполнение или ненадлежащее выполнение возложенных на них обязанностей по настоящему **Договору** Стороны несут ответственность в соответствии с действующим законодательством РФ и другими нормативными актами.

7.5. Ни одна из сторон не несет ответственности за полное или частичное неисполнение своих обязательств по **Договору**, если оно явилось следствием обстоятельств непреодолимой силы.

7.6. При просрочке оплаты Потребитель уплачивает **Теплоснабжающей организации** штрафную неустойку в виде пени в размере одной сто тридцатой действующей на день уплаты неустойки ключевой ставки Центрального банка Российской Федерации за каждый день просрочки. Начисление пени производится до момента погашения задолженности, согласно, выставленного счета, по следующим реквизитам: ИНН 7534018889, КПП 032603001, Получатель «Теплоэнергосбыт Бурятии» филиал ПАО «ТГК-14», Банк получателя: Бурятское Отделение № 8601 ПАО Сбербанк г. Улан-Удэ, БИК 048142604, № расчетного счета 40702810509160109320.

7.7. В случае умышленного вывода из строя прибора учета тепловой энергии Стороны несут ответственность в соответствии с действующим законодательством Российской Федерации.

7.8. В случае несоблюдения **Теплоснабжающей организацией** требований к параметрам качества теплоснабжения, а также гидравлических режимов, повлекших несоблюдение нормативной температуры воздуха в помещениях Потребителя (приложение №2), **Теплоснабжающая организация** несет ответственность в соответствии с действующим законодательством РФ.

8. ПОРЯДОК РАЗРЕШЕНИЯ СПОРОВ

8.1. Потребитель, получивший от **Теплоснабжающей организации** **Договор** на отпуск и потребление тепловой энергии, обязан в течение десяти дней направить в адрес **Теплоснабжающей организации** подписанный экземпляр **Договора**, а в случае несогласия протокол разногласий в двух экземплярах. При этом над реквизитом «Подпись» **Договора** Потребителем делается надпись: «С протоколом разногласий».

8.2. Все споры и разногласия, возникающие из настоящего **Договора** или в связи с ним, в том числе касающиеся его выполнения, нарушения, прекращения или действительности подлежат разрешению в претензионном порядке. Срок рассмотрения претензии – 15 календарных дней со дня направления претензии (требования). В случае не достижения согласия между Сторонами - в Арбитражном суде Республики Бурятия.

8.3. Споры Сторон по техническим вопросам разрешаются Забайкальским управлением Федеральной службы по экологическому, технологическому и атомному надзору.

9. СРОК ДЕЙСТВИЯ, ПОРЯДОК ИЗМЕНЕНИЯ И ДОПОЛНЕНИЯ ДОГОВОРА.

9.1. Настоящий **Договор** состоит из основного текста и приложений к нему №№ 1,2,3,4,5.

9.2. Любые изменения и дополнения к настоящему **Договору**, имеют силу только в том случае, если они оформлены в письменном виде и подписаны обеими Сторонами.

9.3. Приложение № 4 «Лимит бюджетных обязательств по тепловой энергии», пересматривается на основании представленных Потребителем лимитов бюджетных обязательств.

9.4. Настоящий **Договор** вступает в силу с момента подписания и действует по 31 декабря 2019г. Условия настоящего **Договора** распространяются на отношения сторон возникшие с 1 января 2019г.

9.5. Настоящий **Договор** заключён в соответствии с Федеральным законом № 223-ФЗ от 18.07.2011г.

9.6. Если одной из Сторон до окончания срока действия **Договора** внесено предложение о заключении нового **Договора**, то отношения Сторон до его заключения регулируются настоящим **Договором**.

С заключением настоящего **Договора** все ранее действующие **Договоры** в сфере теплоснабжения между указанными Сторонами с приложениями и дополнениями к ним теряют силу.

9.7. Досрочное расторжение **Договора** может иметь место по соглашению сторон, либо по основаниям, предусмотренным действующим на территории Российской Федерации Гражданским законодательством, с возмещением понесенных убытков.

9.8. Настоящий **Договор** может быть расторгнут по инициативе Потребителя, в случае, если Потребитель:

- а) обеспечит на границе раздела балансовой принадлежности и эксплуатационной ответственности Сторон надежное отключение тепловых сетей от источников теплоснабжения;
- б) оформит совместно с представителем **Теплоснабжающей организации** акт об отключении и опломбировании запорной арматуры на границе балансовой принадлежности Сторон;
- в) составит с **Теплоснабжающей организацией** Акт сверки взаимных расчетов за потребленную тепловую энергию и теплоноситель;
- г) полностью погасит задолженность.

9.9. К Договору прилагаются:

Приложение №1. Акты о разграничении балансовой принадлежности и эксплуатационной ответственности сторон

Приложение №2. Список объектов «Потребителя».

Приложение №3. Расчетное годовое потребление тепловой энергии и теплоносителя с разбивкой по месяцам.

Приложение №4. Лимиты бюджетных обязательств тепловой энергии.

Приложение №5. Температурный график, Параметры давления в подающем трубопроводе в точке присоединения.

10. ЮРИДИЧЕСКИЕ АДРЕСА И БАНКОВСКИЕ РЕКВИЗИТЫ:

Теплоснабжающая организация:

Публичное акционерное общество «Территориальная генерирующая компания №14»

ИНН 7534018889, КПП 753401001

ОКТМО 81701000

ОГРН 1047550031242 дата государственной регистрации юридического лица 07.12.2004г.

Почтовый адрес грузоотправителя: 670045, г. Улан-Удэ, ул. Тракторная, 26

«Теплоэнергосбыт Бурятии» - филиал ПАО «ТГК-14»

Тел. 29-08-03, 29-08-32, 29-08-38, 29-08-02 (факс).

Банк: Бурятское Отделение № 8601 ПАО Сбербанк

Расчетный счет: 40702810409160106915, БИК 048142604

к/с 30101810400000000604 ИНН 7534018889

КПП 032603001 ОКПО 74421763

Юридический адрес: 672000, г. Чита, ул. Профсоюзная, 23

Телефон: 32-79-44, 32-79-60

Эл. почта: office@bursbyt.tgk-14.com

Потребитель: Муниципальное автономное общеобразовательное учреждение «Средняя общеобразовательная школа № 25» г. Улан-Удэ

Почтовый адрес: 670031, г. Улан-Удэ, ул. Цыбикова, 2

Банк:

Расчетный счет: БИК

к/с ИНН 0323091975

КПП 032301001 ОКПО

Юридический адрес: 670031, г. Улан-Удэ, ул. Цыбикова, 2

Телефон: 230876

Факс: _____

Настоящий Договор составлен в 2-х экземплярах, каждый из которых имеет одинаковую юридическую силу: один находится у Теплоснабжающей организации, второй у Потребителя.

ПОДПИСИ СТОРОН:



Теплоснабжающая организация

А.Л.Надагурова/

Потребитель



Е.А.Ларченко/

СПИСОК

Объектов МАОУ "Средняя общеобразовательная школа №25"

п/п	Адрес объекта	Наименование объекта	Объем зданий, м3	№ теплом агистр али	Максимальные тепловые нагрузки, Гкал/час			Обязуемся соблюдать			Примечание
					отоп ление	венти ляция	ГВС	Расход сетевой воды, м3/час	Максим. водораз бор, м3/час	норма утечки м3/час	
1	2	3	4	5	6	7	8	9	10	11	12
1	ул.Цыбикова, 2	Учебный корпус	17878	5	0,3800	-	0,1700	5,7576от 3,0909ГВ	3,0909	0,0185	звр
	Итого				0,3800		0,1700	5,7576от 3,0909ГВ	3,0909	0,0185	

«Теплоснабжающая организация»

МП

«Потребитель»

МП



Расчетное годовое потребление тепловой энергии и теплоносителя с
разбивкой по месяцам

Потребитель: СОШ № 25 г. Улан-Удэ МАОУ

Вид потребления	Едн. изм.	I	II	III	I квар-тал	IV	V	VI	II квар-тал	VII	VIII	IX	III квар-тал	X	XI	XII	IV квар-тал	Годовая тепловая энергия / теплоноситель
Тепловая энергия, всего:	Гкал	274,367	223,762	186,582	684,711	137,49	84,901	51,71	274,101	53,43	53,43	71,747	178,607	142,061	194,01	251,614	587,685	1 725,104
Теплоноситель, всего:	тн.	13,392	12,096	13,392	38,88	12,96	4,752		17,712			3,024	3,024	13,392	12,96	13,392	39,744	99,36
Отопление	Гкал	220,627	175,252	133,052	528,931	85,83	31,471		117,301			20,027	20,027	88,691	142,17	197,904	428,765	1 095,024
Вентиляция	Гкал																	
ГВС	Гкал	52,7	47,6	52,7	153	51	52,7	51	154,7	52,7	52,7	51	156,4	52,7	51	52,7	156,4	620,5
ГВС	тн.																	
ГВС от ЦТП	тн.																	
Нормированные утечки	тн.	13,392	12,096	13,392	38,88	12,96	4,752		17,712			3,024	3,024	13,392	12,96	13,392	39,744	99,36
Тепловые потери в теплосетях	Гкал	1,04	0,91	0,83	2,78	0,66	0,73	0,71	2,1	0,73	0,73	0,72	2,18	0,67	0,84	1,01	2,52	9,58
ГВС ОДН	Гкал																	
ГВС ОДН	тн.																	
ГВС ОДН от ЦТП	тн.																	

Величина тепловых потерь может меняться в зависимости от схемы подключения тепловых сетей, находящейся в общей эксплуатационной ответственности одного или нескольких потребителей, сложившейся в расчетном периоде.



А.Л. Надагурова

Подписи сторон:

Потребитель

Приложение № 4 от 28-12 2018 г.
к Гражданско-правовому договору на отпуск и
потребление тепловой энергии и теплоносителя в
горячей воде № 5146 от 28-12
2018 г.

Планируемый договорной период

2019
(год)

Лимит бюджетных обязательств утвержденный главным распорядителем средств Местного бюджета г.Улан-Удэ руб.	2019 г.	I квартал	II квартал	III квартал	IV квартал
	1 103 459,69	январь	апрель	июль	октябрь
		196 698,36	90 040,26	0,00	65 500,33
		февраль	май	август	ноябрь
		210 928,01	46 696,23	0,00	124 898,35
		март	июнь	сентябрь	декабрь
		167 222,83	0,00	1 547,13	199 928,19
		574 849,20	136 736,49	1 547,13	390 326,87

Подписи сторон:

ПАО "ТГК № 14"
Заместитель директора
"Теплоэнергосбыт Бурятии" филиал
ПАО "ТГК-14"



А.Л. Надагурова

Потребитель: МАОУ "СОШ № 25" г.Улан-Удэ



Директор

Параметры давления в подающем трубопроводе в точке присоединения

№ п/п	Адрес объекта	Наименование объекта	Давление в подающем трубопроводе Р1, кгС/см2
1	670031, Бурятия Респ, Улан-Удэ г, Цыбикова ул, дом № 2	здание школы/ул.Цыбикова,2 (т/м 5)	До 5,2

Отклонение от заданного режима в точке присоединения по давлению в подающем трубопроводе +/- 5%

Теплоснабжающая организация



/А.Л. Надагурова

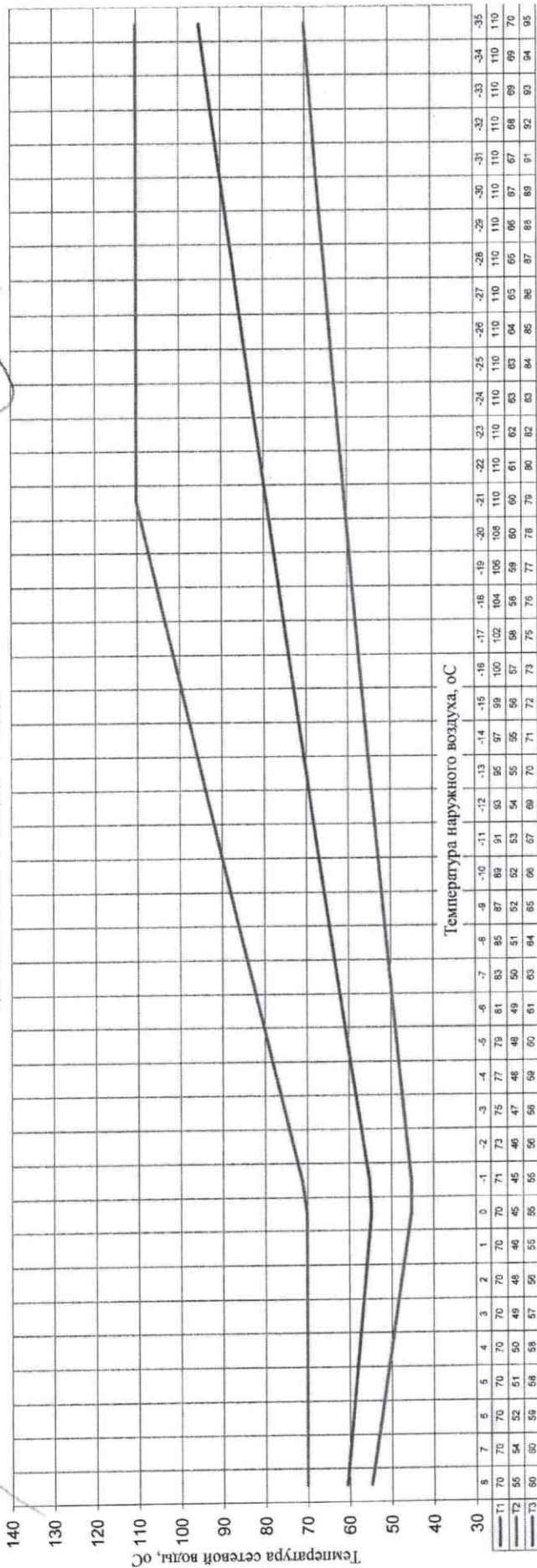
М.П.

«СОГЛАСОВАНО»
Мэр города Улан-Удэ

А.М. Голков
« 201 г.

«УТВЕРЖДАЮ»
Генеральный директор ПАО «ТГК-14»
А.А. Лизунов
« 201 г.

Температурный график регулирования отпуска тепловой энергии 136-70 оС со срезкой на 110 оС
для источников У-У ТЭЦ-1, У-У ТЭЦ-2



Примечание:

T1 - температура теплоносителя в подводящем трубопроводе, T2 - температура теплоносителя после системы отопления и вентиляции, T3 - температура теплоносителя на входе в котельную системы отопления после смешивающего устройства.

1. Температура воды в подающей линии задается по усредненной температуре наружного воздуха за промежуток времени в пределах 12-24 ч (согласно "ПТЭ ТЭУ", п. 6.2.59);
2. Согласно "ПТЭ ТЭУ", пункт 6.2.59, отклонения от заданного режима на источнике теплоты предусматривается: не более $\pm 3\%$ по температуре воды, поступающей в тепловую сеть, и не более чем $+5\%$ по температуре обратной сетевой воды, поступающей из тепловой сети;
3. Регулирование отпуска тепловой энергии для поддержания температуры воздуха в помещениях осуществляется качественно-количественным методом;
4. Допускается снижение температуры теплоносителя в подводящем трубопроводе точек поставки (на тепловых вводах потребителей) на 10-20 градусов при соблюдении температуры воздуха в помещениях и температуры горячей воды, определенных в Постановлении Правительства РФ от 6 мая 2011 года № 354.

Первый заместитель генерального директора по технической политике - Технический директор ПАО "ТГК-14"

Ю.В. Дорфман

Исполняющий обязанности главного инженера "У-УЭК" филиал ПАО "ТГК-14"

Г.Н. Долонов

Главный инженер "Генерация Бурятия" филиал ПАО "ТГК-14"

Н.В. Лазарев

Виза: начальник СНиР "У-УЭК" Б.М. Дымбров

Заместитель руководителя Администрации города Улан-Удэ
председатель Комитета городского хозяйства К.В. Мошковский

Виза: начальник ПТО "Генерация Бурятия" С.А. Иванов

СНиР

тел 46-69-31 (доб.118)